

Инструкция пользователя для быстрой настройки системы SensMax

с использованием коллектора данных
SensMax TCPIP

ШАГ 1: Привязка сенсоров к коллектору данных

Первое что необходимо сделать – связать коллектор и сенсор вместе. Привязка нужна для того, чтобы коллектор работал только с определёнными сенсорами. К каждому коллектору может быть привязано 10 сенсоров SensMax S1 Pro или 5 сенсоров SensMax D3 Pro.

Для привязки выполните следующие действия:

1. Вставьте батарейки в сенсор – тот что с серийным номером (крышку корпуса не закрывать)
2. Подключите коллектор к USB или блоку питания
3. Нажмите кнопку на коллекторе (начнет мигать индикатор Radio Link)
4. Нажмите кнопку внутри сенсора

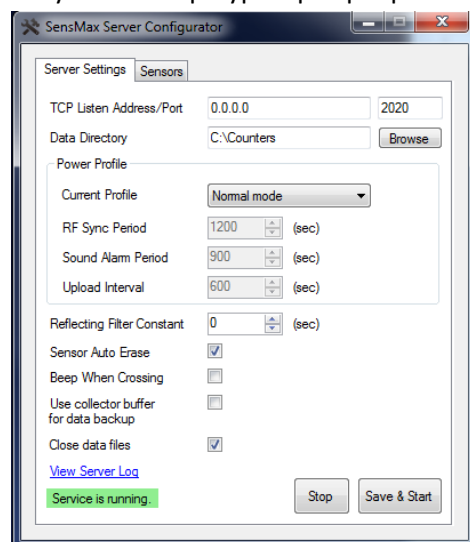
После привязки, сенсоры можно собирать и устанавливать на проход.

Внимание:

сенсоры не начнут считать, пока в них не установлено время и дата. Время и дата установятся автоматически, при первом подключении к серверу.

ШАГ 2: Установка SensMax Server

Установите программу SensMax Server на любой компьютер. После установки, запустите конфигуратор сервера:



Укажите директорию для хранения базы данных счётчиков. Это может быть локальная или сетевая директория.

Пожалуйста, введите настройки как на изображении сверху.

Нажмите кнопку “Save” для запуска сервера.

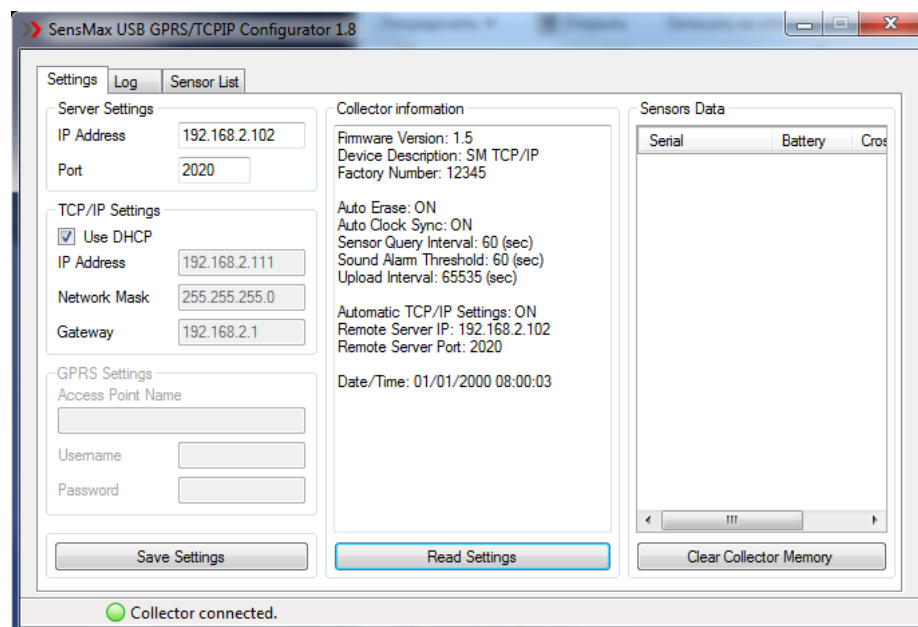
Если всё сделано правильно, сервер запустится: Service is running.

Для более подробной информации о коллекторе данных, обратитесь к документу “SensMax Hardware Manual”, раздел “SensMax Server”.

ШАГ 3: конфигурация TCP/IP коллектора данных

При первом использовании, необходимо настроить коллектор данных. Пожалуйста, подключите коллектор к порту USB, и запустите программу **“TCPIP collector config”**.

Нажмите кнопку **“Read Setting”**:



Server Settings

- IP Address -IP адрес сервера (адрес компьютера, на котором установлен сервер)
- Port -Порт сервера (по умолчанию 2020)

TCP/IP Settings

- IP Address - IP адрес коллектора
- Network Mask - сетевая маска
- Gateway - шлюз

Пожалуйста введите настройки и нажмите кнопку **“Save Setting”**.

Теперь можно подключить к коллектору блок питания и провод RJ45.

Внимание:

Windows Firewall может блокировать порт 2020. Убедитесь что этот порт добавлен в исключения.

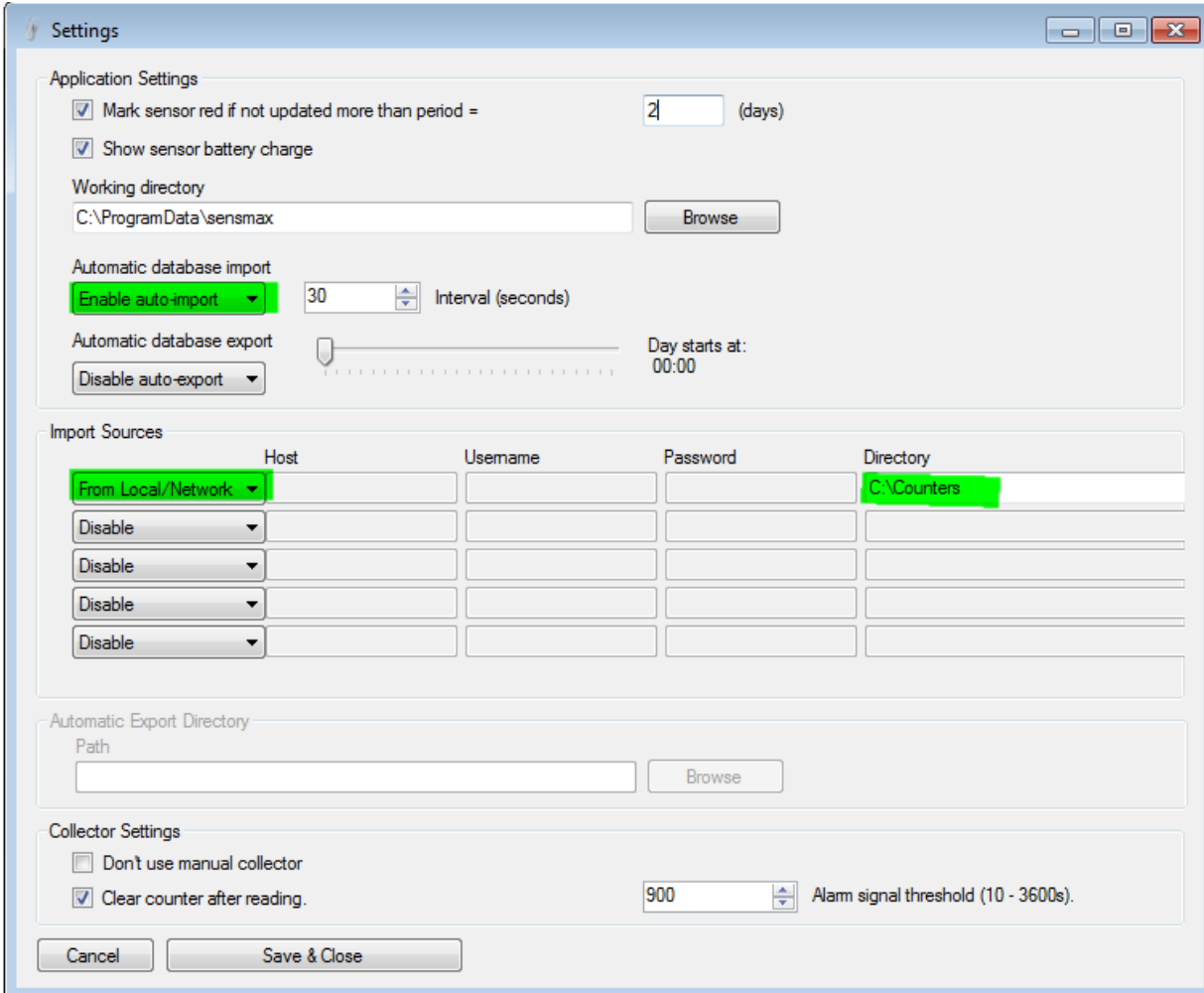
Если всё сделано правильно, на коллекторе загорится индикатор Server Link.

Для более подробной информации о коллекторе данных, обратитесь к документу **“SensMax Hardware Manual”**, раздел **“SensMax Pro TCPIP Data Collector”**.

ШАГ 4: Конфигурация программы отображения статистики EasyReport

Запустите программу **EasyReport** , и нажмите кнопку  **Settings**.

Укажите настройки как на рисунке снизу. Необходимо указать директорию с базой данных и интервал импорта данных.



Host	Username	Password	Directory
From Local/Network			C:\Counters
Disable			
Disable			
Disable			
Disable			

Нажмите кнопку **Save&Close** для сохранения настроек.

Для более подробной информации о программе EasyReport, обратитесь к документу **“EasyReport User Manual”**.